

Для заметок:

Инструкция по сборке и установке багажника с универсальной опорой E на автомобиль с гладкой крышей

1.1 Возможные варианты поставки

Для автомобилей с гладкой крышей багажник поступает в продажу в двух вариантах:

А. Багажник в сборе.
Поставляется в одной коробке, уже готовый к установке на данную модель автомобиля (рис. 1).

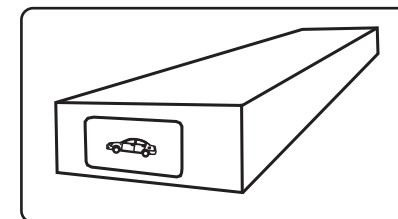


рис. 1

Б. Комплект из 3х элементов. Поставляется в трёх коробках (комплект адаптеров, комплект опор, комплект дуг) (рис. 2).

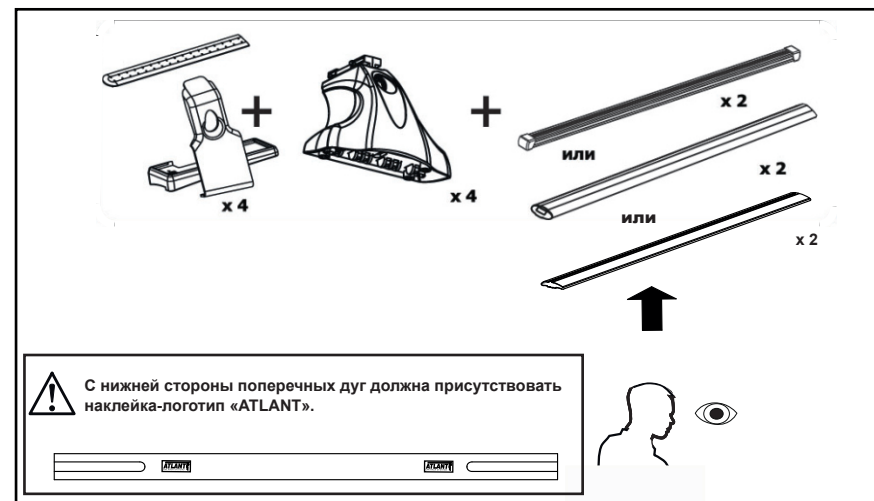


рис. 2

Если вы приобрели багажник в сборе, пропустите п. 1.2 «Сборка багажника» и перейдите к п. 1.3 «Установка багажника».

Если вы приобрели багажник в комплекте из трёх элементов, вам необходимо произвести предварительную сборку багажника п. 1.2.

1.2 Сборка багажника с универсальной опорой E

1.2.1 Возьмите из комплекта опору и снимите крышку опоры (рис. 3).

Обратите ВНИМАНИЕ:
- крышки опор не закрыты на замок.

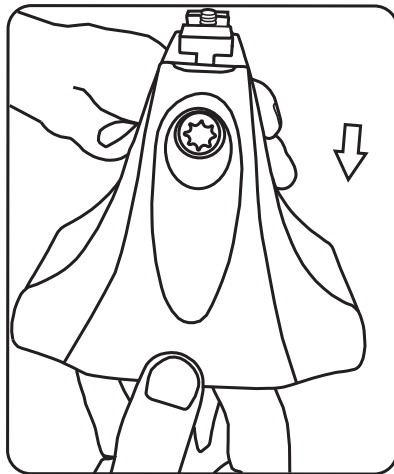


рис. 3

1.2.1.1 С задней стенки снимите лючок опоры (рис. 4).

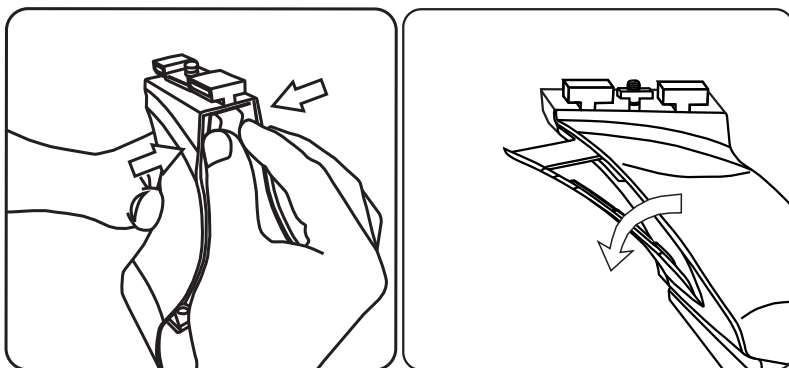


рис. 4

ПОМНИТЕ:

- Скорость движения всегда следует выбирать с учётом перевозимого груза и фактических условий поездки, например: типа и качества дороги, силы и направления ветра, интенсивности движения и существующих ограничений скорости.

- Общая высота автомобиля с установленным на него багажником увеличивается.

- При перевозке крупногабаритных грузов (лодки, боксы и т.п.) нагрузки на крышу автомобиля возрастают.

- Характеристики управляемости нагруженного автомобиля изменяются.

- Во время движения щели между элементами багажника и кузовом автомобиля забиваются дорожной пылью, что может привести к повреждению лакокрасочного покрытия, поэтому раз в две недели снимайте багажник и очищайте места крепления.

- При движении с установленным багажником, расход топлива увеличивается.

- Использование автоматической мойки при установленном багажнике ЗАПРЕЩЕНО.

Обратите ВНИМАНИЕ:

- Багажные системы для автомобилей с гладкой крышей (без рейлингов) предназначены для кратковременного перемещения грузов. Долговременное использование, без профилактического осмотра сопрягаемых поверхностей, может нанести вред автомобилю.

- Производитель не несёт ответственность за ущерб, причинённый вследствие неправильной установки багажника на автомобиль.

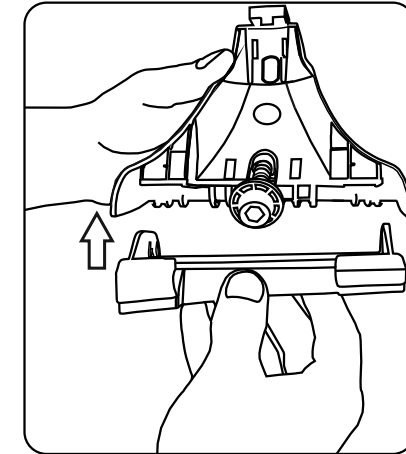
- Настоящий багажник специально разработан только для автомобилей, указанных в таблице сборки.

- Гарантия распространяется только на багажные системы и аксессуары с использованием поперечных дуг производства компании Атлант (см. рис 2).

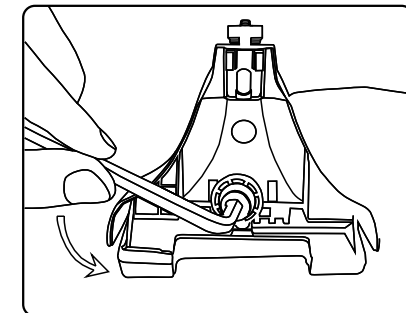
1.4 Правила безопасной эксплуатации

- Устанавливайте багажник строго соблюдая рекомендации данной инструкции.
- Максимальная скорость движения автомобиля с установленным багажником — 130 км/ч.
- Максимальная скорость движения автомобиля с нагруженным багажником — 100 км/ч.
- Максимальная скорость вхождения в 90° поворот с нагруженным багажником — 20 км/ч.
- Максимально допустимый вес размещаемого на багажнике груза — 70 кг.
- Перед загрузкой багажника ознакомьтесь с рекомендациями производителя автомобиля, касающимися допустимой нагрузки на крышу. Обычно, вес груза не должен превышать 50 кг. Помните: вес самого багажника — 5кг.
- Убедитесь, что перевозимый груз надёжно зафиксирован на багажнике. Вес груза, размещённого на багажнике, должен быть равномерно распределён, а центр тяжести должен находиться как можно ниже.
- Следует с особой осторожностью относиться к перевозке листовых грузов (например, листы ДСП, ЦСП, фанеры):
 - габаритные размеры листов не должны выходить за габаритные размеры багажника более чем на 30см в продольном направлении автомобиля и на 15 см в поперечном направлении автомобиля.
 - площадь листа не должна превышать 1,5 м².
 - средняя скорость ветра во время транспортировки груза не должна превышать 8 м/с
 - макс. допустимая масса листового груза, размещённого на багажнике — 20 кг.
 - рекомендуемая макс. скорость движения автомобиля с листовым грузом на багажнике не более 40 км/ч.
- Во время продолжительных поездок, в условиях нормального дорожного покрытия раз в 2 часа проверяйте надёжность установки багажника. При ухудшении качества дорожного покрытия уменьшайте интервалы проверки установки багажника.

1.2.2 Возьмите из комплекта адаптеров платформу с закреплённой на ней резиновой подушкой и установите на опору как показано на рисунке (рис. 5).

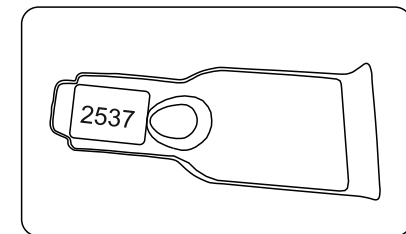


Обратите ВНИМАНИЕ:
- правильная установка подушки с платформой на опору сопровождается щелчком пластиковой защёлки.



1.2.3 Выкрутите из опоры винт со сферической шайбой, используя Г-образный ключ, входящий в комплект адаптеров (рис. 6).

1.2.4 Из комплекта адаптеров возьмите прижим и, руководствуясь информацией из таблицы сборки, соедините его с опорой, на которой закреплена соответствующая резиновая подушка.



Обратите ВНИМАНИЕ:

- на каждом прижиме имеется наклейка с информацией о месте его установки (рис. 7).
- для соединения опоры и прижима используйте винт со сферической шайбой. Необходимо и достаточно произвести 3-4 полных оборота винта (рис. 8).

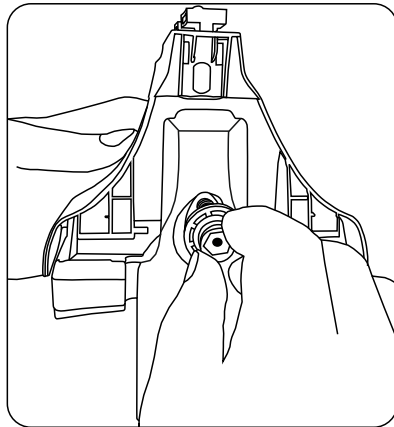


рис. 8

1.2.5 Прodelайте операции, описанные в п. 1.2.1 — п.1.2.4 для оставшихся опор.

1.2.6 Из комплекта адаптеров возьмите пластиковую линейку. Отрежьте необходимую длину по делениям, нанесённым на линейку (см. информацию в таблице сборки) (рис. 9).
Использование оставшейся части линейки описано в п. 1.2.11.

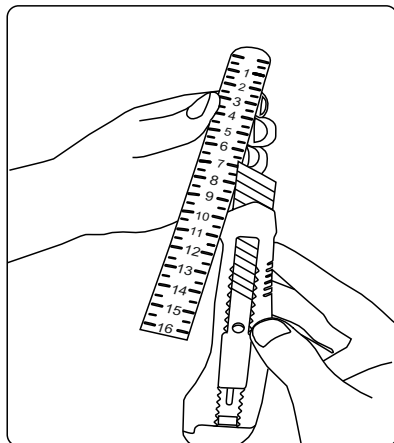


рис. 9

1.3.5 Визуально убедитесь, что прижимы плотно прилегают к арке дверного проема автомобиля.
Проверьте, не препятствуют ли установленные прижимы корректному закрытию дверей (рис. 23).

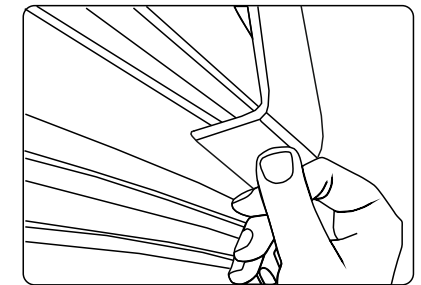


рис. 23

1.3.6 Потяните установленную дугу из стороны в сторону, чтобы убедиться в надёжности установки.

1.3.7 Установите передние крышки опор. Поворотом ключа по часовой стрелке на угол $\approx 90^\circ$ закройте замки (рис. 24)

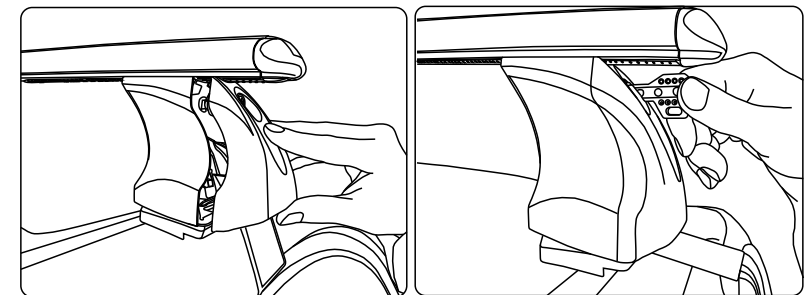


рис. 24

1.3.8 Прodelайте операции, описанные в п. 1.3.2 — п.1.3.7 для установки второй дуги.

Установка багажника завершена.

1.3.3.1 Если в дверных проёмах вашего автомобиля предусмотрено штатное место (резьбовое отверстие), а в прижимах имеются крепёжные отверстия, необходимо закрепить прижимы винтами (входят в комплект поставки). Винты закручиваются отверткой (в комплект поставки не входит) (рис. 21).

Обратите ВНИМАНИЕ:
- в некоторых случаях отверстия в прижимах не используются.

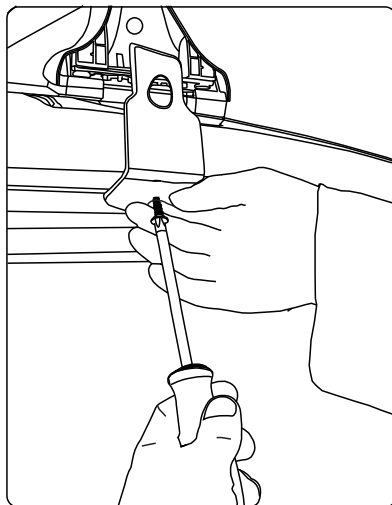


рис. 21

1.3.4 С помощью Г-образного ключа затяните крепёжные винты прижимов. Затяжку винтов нужно производить попеременно с каждой из сторон автомобиля, по 2-3 оборота (рис. 22).

Момент затяжки винта 3,5 Нм

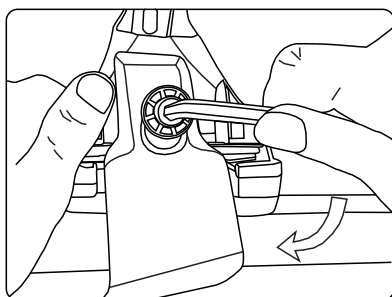
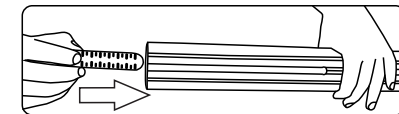


рис. 22

1.2.7 Возьмите из комплекта дугу. Вставьте подготовленную линейку в паз дуги закруглённым концом вперёд и шкалой наружу (рис. 10)



1.2.7.1 Если вы приобрели багажную систему с аэродинамической дугой вставьте в паз на обратной стороне резиновую накладку (рис. 11).

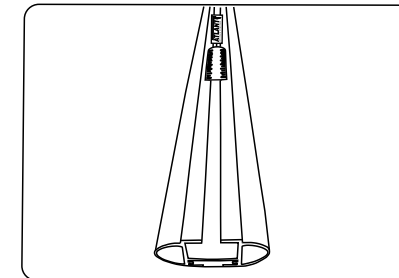


рис. 10

Обратите ВНИМАНИЕ:

- устанавливая резиновую накладку в паз по всей длине дуги, не прилагайте значительных усилий, не растягивайте её .

1.2.8 Проведите операции описанные в п. 1.2.6 — п.1.2.7 для оставшихся линеек.

Обратите ВНИМАНИЕ:

- длина линеек для передней и задней дуги может различаться.

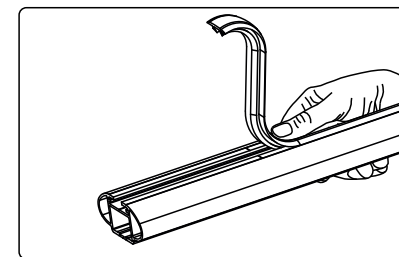


рис. 11

1.2.9 Возьмите ранее подготовленную опору и вставьте её в дугу так, чтобы металлическая гайка и направляющие опоры попали в паз. Доведите опору по пазу дуги до касания с ранее установленной линейкой (рис. 12).

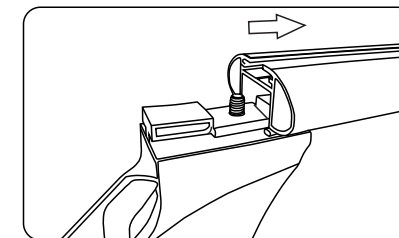


рис. 12

Обратите ВНИМАНИЕ:

- на каждой из установленных на опорах подушек нанесён номер указанный в таблице сборки (см. рис. 13).
- устанавливайте опоры на дуги в соответствии с таблицей сборки.

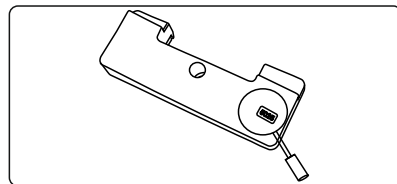


рис. 13

1.2.9.1 Винтом зафиксируйте опору на дуге (6 н/м) (рис. 14).

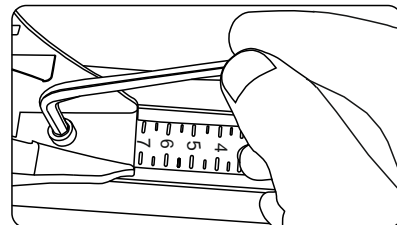


рис. 14

1.2.10 Установите оставшиеся опоры на дугах, проделав операции п. 1.2.9.

1.2.11 Установите в пазы оставшиеся соответствующие части линеек. На торцы дуг установите заглушки, входящие в комплект дуг (рис. 15).

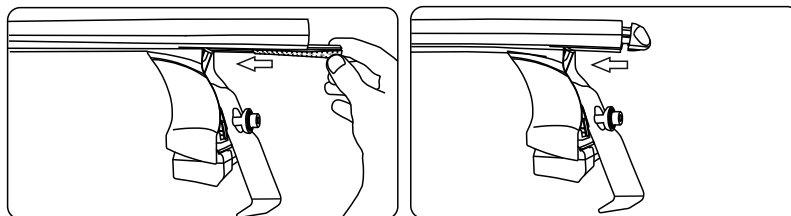


рис. 15

1.2.12 Установите на опорах лючки и надёжно зафиксируйте их (до «щелчка») (рис. 16).

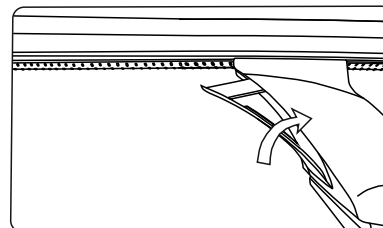


рис. 16

Сборка багажника завершена.

1.3 Установка багажника с универсальной опорой E

Если вы приобрели багажник в сборе, извлеките его из упаковки.

Снимите крышки со всех опор (рис. 17).

Обратите ВНИМАНИЕ: крышки опор не закрыты на замок.

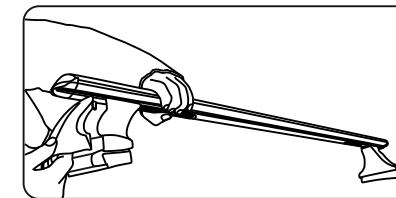


рис. 17

1.3.1 Тщательно очистите крышу автомобиля в местах установки опор.

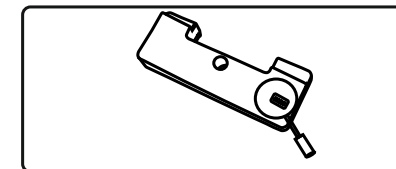


рис. 18

1.3.2 Предварительно установите дугу с опорами на крышу вашего автомобиля в соответствии с информацией на подушках (рис. 18). Определите место установки опор ^{*1} относительно центра крыши автомобиля (см. информацию в таблице сборки) (рис. 19).

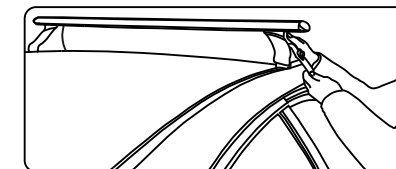


рис. 19

**1 — за центр крыши принимается место стыка дверей, либо середина стойки между дверьми.*

1.3.3 Зацепите прижимы за верхний край дверного проёма (рис. 20).

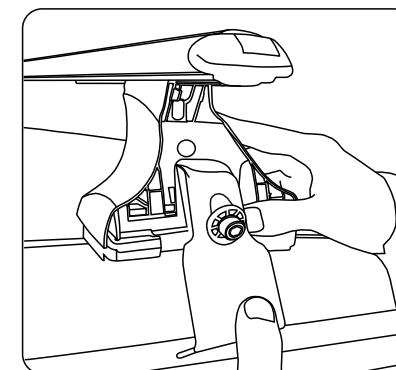


рис. 20